

MOUCHARD GPS 770

Guide d'utilisation



Le traceur est conforme aux normes européennes 95/56 E27



Nous vous remercions d'avoir choisi un produit de la gamme ATEXYS. Nous vous conseillons de lire attentivement ce guide pour une utilisation parfaite du produit. Notre service technique est à votre disposition pour toute information complémentaire.

1. Contenu de la boîte

MOUCHARD GPS 770

Câble USB pour charge et connexion pc

2. Fonctions



1- Bouton marche-arrêt.

Tenir appuyé pendant 3 secondes pour éteindre ou allumer le mouchard.
Une pression brève active et désactive le bluetooth.

2- Bouton POI.

Appuyer brièvement pour enregistrer un point d'intérêt.

Appuyer 5 secondes pour activer/désactiver la détecteur de mouvement (indispensable pour que le mouchard se mette en veille).

Appuyer 10 secondes pour activer/désactiver le mode CAR

3- Détecteur de mouvement. led bleue

Détecteur activé : led fixe.

Détecteur désactivé : led éteinte.

Led clignotante : mouchard en veille

4- Mémoire interne. Led rouge

3 clignotements : POI enregistré

Clignote : enregistrement en cours

Allumé ; mémoire pleine > 80 %

5- Gps . Led orange
Allumé : recherche de satellites en cours
Clignote : Position GPS acquise

6- Mode CAR. Led bleue
Allumé : mode CAR activé. Ce mode est à utiliser lorsque vous branchez le mouchard sur la prise allume cigare de votre véhicule. Le mouchard se met en veille lorsque l'alimentation (prise allume cigare) est coupée et enregistre lorsque l'alimentation est remise.

7- Bluetooth. Led bleue
Allumé : bluetooth activé en attente de connexion.
Clignotante : bluetooth connecté

8- Batterie. Led rouge ou verte
Clignote rouge:batterie < 30 %
Allumé rouge : batterie < 10 %
Clignote vert : charge en cours
Allumé vert et rouge : charge terminée

3. Mise en route

Lors de la première utilisation du Mouchard Gps 770, veuillez charger la batterie complètement.
Prenez le cordon d'alimentation et branchez-le à la prise USB de votre ordinateur pendant au moins 2h.

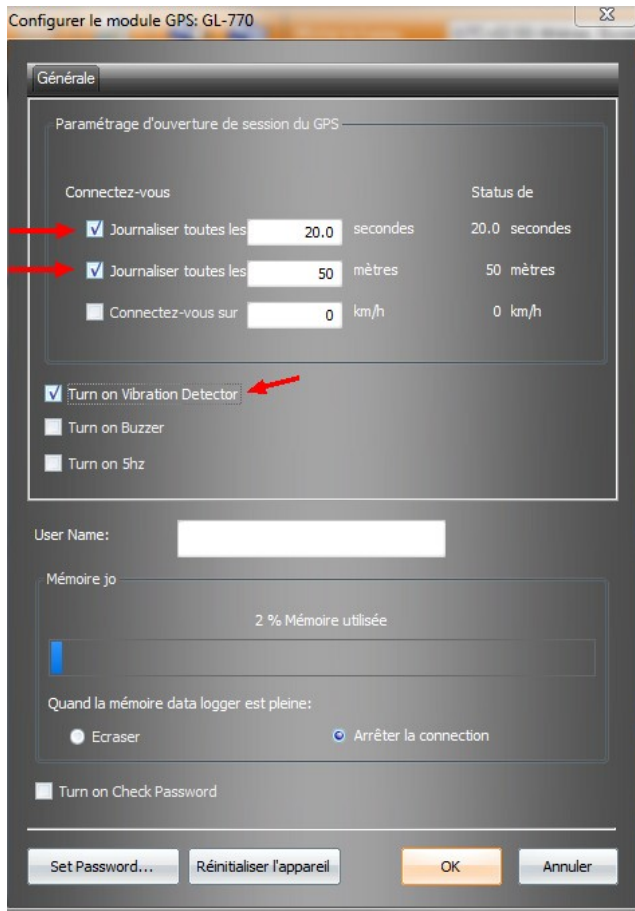
4. Configuration du MOUCHARD 770

1 Installer le driver ainsi que le logiciel GPS Photo Tagger à télécharger sur notre site <https://www.mouchardgps.fr/info/liens>
(le driver n'est parfois pas nécessaire, donc commencez par installer le logiciel)

La clé d'activation est **XI3G-2485-UYXM-U4Y4-9W9N-TIVU-E6TS** (si celle ci vous est demandée, sinon ne cherchez pas à la rentrer)

2 Brancher le 770 sur le port USB et le mettre en marche

3 Cliquer sur fichier - Config GPS
Configurer le 770 comme indiqué sur cette capture d'écran (page suivante) :



Vous pouvez modifier les intervalles d'enregistrement (temps et distance), il est en revanche essentiel de cocher Turn on Vibration Detector et de décocher Turn on Buzzer

Votre moucharde gps 770 est maintenant prêt à l'emploi

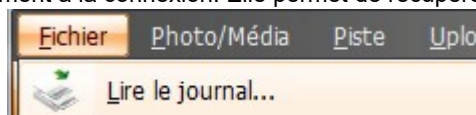
Avant de le placer pour enregistrer les déplacements, il est nécessaire de laisser le Mouchard 770 quelques minutes avec une vue du ciel bien dégagée, afin qu'il capte sa position GPS (la led orange doit clignoter).

Lorsqu'il ne détecte plus de mouvement, le moucharde se met en veille et tient ainsi environ 20 jours. Lorsqu'il est en mouvement son autonomie est d'environ 35h.

5. Lecture des données

Comme pour la configuration, brancher le Mouchard 770 au PC par le câble USB et le mettre en marche.

1 Cliquer sur Fichier > Lire le journal : Cette opération se lance normalement automatiquement à la connexion. Elle permet de récupérer les données du Mouchard



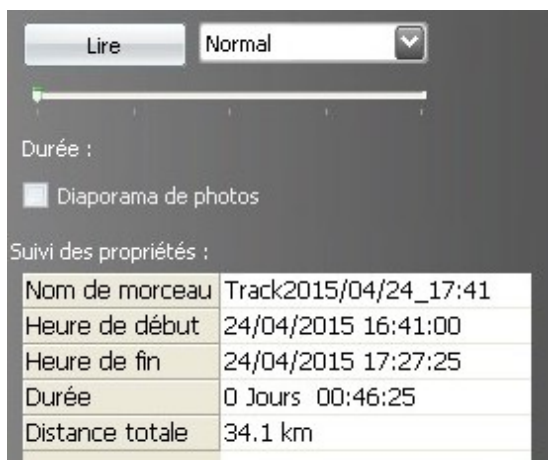
2 Vous pouvez désormais visualiser vos trajets directement sur la carte du logiciel GPS Photo tagger

La liste des trajets est à droite, définis chacun par une couleur.

Lorsqu'il y a plusieurs trajets, une astuce pour les distinguer consiste à changer l'épaisseur du trait.

En dessous de la liste des trajets, le bouton Lire permet de refaire le trajet point par point.

Le tableau « Suivi des propriétés » permet d'avoir le résumé des données du trajet sélectionné



Durée :

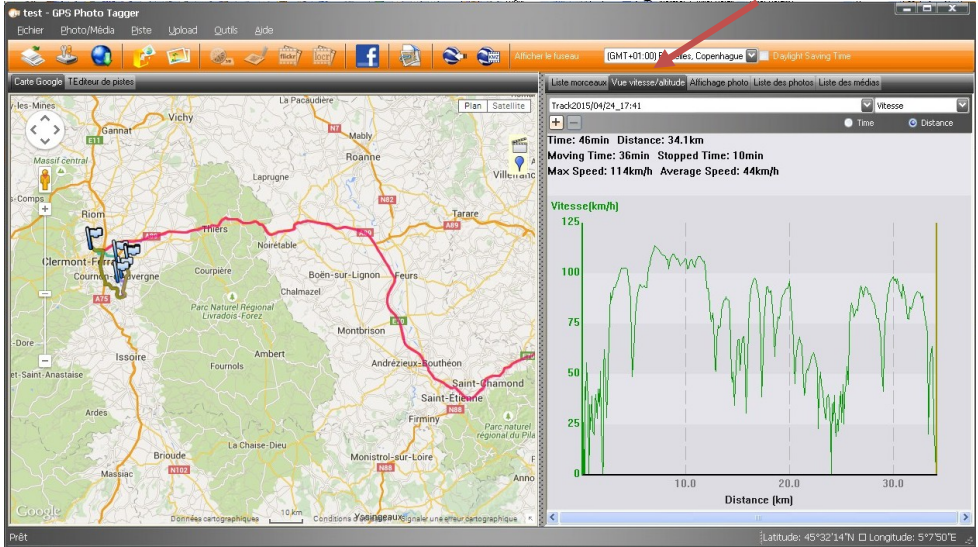
Diaporama de photos

Suivi des propriétés :

Nom de morceau	Track2015/04/24_17:41
Heure de début	24/04/2015 16:41:00
Heure de fin	24/04/2015 17:27:25
Durée	0 Jours 00:46:25
Distance totale	34.1 km

5 Contrôler la vitesse, l'altitude et les arrêts

Cliquez sur l'onglet « Vue vitesse/Altitude »



Ce graphique permet d'avoir une vue des vitesses en fonction de l'heure, et surtout de repérer un arrêt de courte durée. Il suffit de cliquer avec la souris sur un point du trajet pour qu'un repère s'affiche sur la carte à l'endroit correspondant.

I. Exporter les données

Menu Fichier > Enregistrer le projet

Enregistre les données au format du logiciel, idéal pour les récupérer ensuite et disposer de toutes les fonctionnalités du logiciel.

Menu Fichier > Export as Html

Exporte au format lisible dans un navigateur internet

Menu Fichier > Export Tracks

Permet d'exporter vos données sous différents formats : GPW, NMEA, CSV ou KML

Menu Fichier > Afficher dans Google Earth

Affiche les trajets dans Google Earth si celui-ci est installé sur votre PC

J. Effacer les données du mouchard

Pour effacer les données du mouchard, il vous faut aller dans :

Fichier > Effacer le journal